

RAPPORT RÉGIONAL SUR LES CRISES ALIMENTAIRES

POUR LE SAHEL ET L'AFRIQUE DE L'OUEST, MI-2023

2023 GLOBAL REPORT ON FOOD CRISES
JOINT ANALYSIS FOR BETTER DECISIONS



Bénin | Burkina Faso | Cabo Verde | Gambie | Ghana | Guinée | Guinée-Bissau | Libéria | Mali | Mauritanie | Niger | Nigéria (26 états et TCF) | Sénégal | Sierra Leone | Tchad | Togo

Aperçu des crises alimentaires et nutritionnelles, 2023

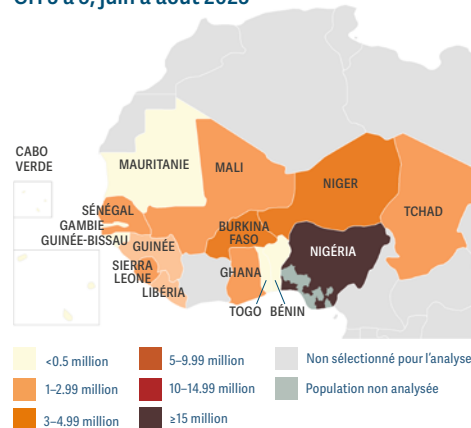
41,47M de personnes soit 11% de la population analysée dans 16 pays sont projetées en crise à pire (Phases CH 3 à 5) pour la période de soudure de juin à août 2023.



104,01M personnes soit 27% de la population analysée dans 16 pays sont projetées en sous pression (Phase CH 2) de juin à août 2023.

Source: Cadre Harmonisé, novembre 2022 et mars 2023.

Le nombre projeté de personnes en Phases CH 3 à 5, juin à août 2023



Les frontières et les noms indiqués et les désignations utilisées sur ces cartes n'impliquent pas l'approbation ou l'acceptation officielle par les Nations Unies.

Source: Cadre Harmonisé, novembre 2022 et mars 2023.

Le nombre de personnes confrontées à l'insécurité alimentaire et nutritionnelle (Phases CH 3 à 5) était estimée à 28,6 millions de personnes pendant la période de mars à mai 2023 dans 13 pays. Pendant la soudure de juin à août 2023, ce chiffre devrait atteindre 41,47 millions de personnes, soit les niveaux les plus élevés depuis le début du Cadre Harmonisé en 2013.

Sur ces 41,47 millions de personnes en Phases CH 3 à 5 dans 16 pays, environ 45 200 devraient être en situation de catastrophe (Phase CH 5), dont 42 700 personnes dans les régions de la Boucle du Mouhoun et du Sahel au Burkina Faso et environ 2 500 dans la région de Ménaka au Mali.

L'hausse de ce chiffre est attribuable d'une part à une augmentation de la population analysée et à la saisonnalité de l'insécurité alimentaire et nutritionnelle. Les principaux facteurs des crises alimentaires sont associés aux effets cumulatifs de chocs tels que :

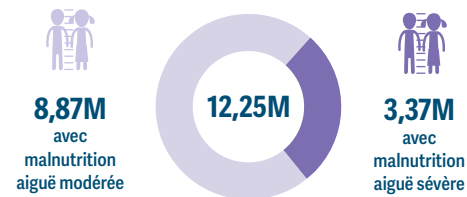
La persistance des conflits et l'aggravation de l'insécurité civile, notamment dans le Bassin du Lac Tchad, le nord-ouest et le centre-nord du Nigéria et la zone des trois frontières au sein du Sahel Central, dont l'expansion vers le nord des pays côtiers représente une nouvelle menace ;

Les chocs économiques liés aux taux d'inflation élevés, la flambée des prix des denrées alimentaires, les effets résiduels de la pandémie du COVID-19 et les défis macro-économiques, exacerbés par la guerre en Ukraine ;

L'impact accru des phénomènes météorologiques extrêmes. En 2022, des inondations, qui avaient touché environ 7,05 millions de personnes dans 14 pays, ont perturbé les marchés et les moyens de subsistance et causé des pertes localisées de récoltes.

Nutrition

Nombre d'enfants de moins de 5 ans affligés de malnutrition aiguë dans huit pays, 2023



Source: IPC; HNO; SMART 2022.

Près de 90 pour cent des 12,25 millions d'enfants de moins de 5 ans souffrant de malnutrition aiguë en huit pays de la région en 2023 se trouvent seulement dans quatre pays : le nord du Nigéria, le Niger, le Tchad et le Mali. En outre, environ 1,18 millions des femmes enceintes ou allaitantes souffraient de malnutrition aiguë en 2022.

Bien que l'état nutritionnel des enfants et femmes soit déterminé par de multiples facteurs, les principaux facteurs sont : les pratiques d'alimentation maternelle et infantile inadéquates ; les niveaux élevés d'insécurité alimentaire aiguë ; la faible couverture des services de santé ; le manque d'accès aux services d'eau, d'hygiène et d'assainissement et la prévalence élevée des maladies infectieuses.

Malgré la malnutrition infantile reste obstinément préoccupante, la disponibilité des données dans la région est un grand défi. Le manque d'accès humanitaire à certaines zones à cause de l'insécurité empêche la réalisation d'enquêtes régulières sur la nutrition tandis que la réduction des financements humanitaires among les pays à réduire la couverture de leurs enquêtes nutritionnelles et/ou leur fréquence.

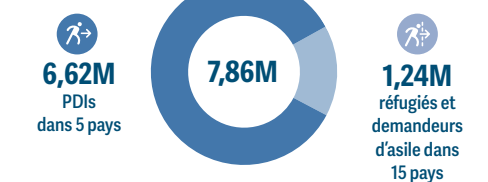
Déplacement

La région est confrontée à une crise croissante de déplacement, avec 6,62 millions de personnes déplacées internes (PDI) dans les cinq pays touchés par les conflits – le Burkina Faso, le Mali, le Niger, le nord du Nigéria et l'ouest du Tchad – où le nombre d'événements d'insécurité et de conflits a augmenté de 27 pour cent en 2022 par rapport à l'année précédente (ACLED, mai 2023). Le Nigéria et le Burkina Faso comptent à eux seuls 83 pour cent des PDI de la région, avec ces populations en augmentation rapide.

Le déplacement a entraîné une perturbation sérieuse des moyens de subsistance agricoles, de la transhumance pastorale, des marchés et du commerce. Dans les zones les plus gravement touchées, la fourniture d'une assistance humanitaire a été presque entravée. Il a exacerbé la pression sur des ressources naturelles limitées, aboutant à une exploitation excessive, et mettant en péril la cohésion sociale et alimentant les conflits communautaires (OCHA, décembre 2022).

Presque la moitié de réfugiés et demandeurs d'asile dans la région était accueilli au Tchad, principalement en provenance du Soudan. Depuis la recrudescence du conflit armé au Soudan à la mi-avril 2023, le nombre de réfugiés au Tchad a passé de 592 000 en décembre 2022 à 680 000 en mai 2023 (UNHCR, mai 2023).

Nombre de personnes déplacées dans 15 pays, fin 2022



Source: UNHCR; IOM décembre 2022.