

2022 GLOBAL REPORT ON FOOD CRISES

JOINT ANALYSIS FOR BETTER DECISIONS

EN RESUMEN | INFORME MUNDIAL SOBRE LAS CRISIS ALIMENTARIAS (GRFC 2022)

Entendiendo la inseguridad alimentaria aguda – una mirada a seis años de los Informes Mundiales sobre las Crisis Alimentarias

En el mundo, los niveles de hambre continúan siendo alarmantemente altos. En 2021, superaron todos los récords anteriores, tal como lo indican los Informes Mundiales sobre las Crisis Alimentarias (GRFC); hay cerca de 193 millones de personas en situación de inseguridad alimentaria aguda y con necesidad de ayuda urgente en 53 países/territorios, según las conclusiones del GRFC 2022. Esto representa un aumento de casi 40 millones de personas respecto del anterior máximo alcanzado en 2020 (informado en el GRFC 2021).

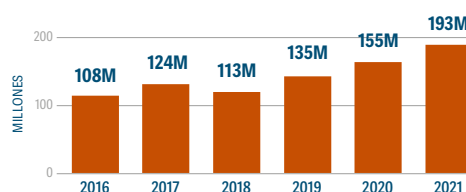
Este aumento se debe interpretar con cautela dado que puede atribuirse tanto a un empeoramiento de la situación de inseguridad alimentaria aguda como a una expansión sustancial (22 por ciento) de la población analizada entre 2020 y 2021. Sin embargo, incluso considerando la porción correspondiente a la población analizada en situación de Crisis o peor (Fase 3 o superior de la CIF/CH) o equivalente, la proporción en estas fases ha aumentado desde 2020.

Comparando los resultados de las seis ediciones del GRFC, el número de personas ha incrementado el 80 por ciento desde 2016, cuando alrededor de 108 millones de personas en 48 países sufrían inseguridad alimentaria aguda y necesitaban asistencia urgente (Crisis o peor, Fase 3 o superior de la CIF/CH) o equivalente.

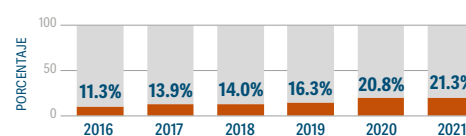
Cuando se comparan los 39 países/territorios en crisis alimentaria, los cuales se reportaron de manera constante en las seis ediciones del GRFC, el número de personas en Crisis o peor (Fase 3 o superior de la CIF/CH) o equivalente, casi se duplicó entre 2016 y 2021, pasando de 94 millones a cerca de 180 millones.

Durante esos seis años, el aumento – tanto en términos de

La población en Crisis o peor (Fase 3 o superior de la CIF/CH o equivalente), casi se duplicó entre 2016 y 2021



El porcentaje de la población analizada en estas fases también casi se duplicó entre 2016 y 2021



Para varios países, FEWS NET realizó estimaciones inferiores a las proporcionadas por los Grupos de Trabajo Técnicos de la CIF/CH.

Fuente: FSIN y GNAFC, 2017-2021; FSIN, utilizando datos de la CIF, el CH, la FEWS NET, el PMA, la HNO y la SEFSec.

números como de porcentaje de población analizada en las tres fases más altas – refleja una mayor disponibilidad de datos sobre inseguridad alimentaria aguda, una cobertura geográfica más amplia, una revisión de las cifras sobre población y un deterioro de la seguridad alimentaria en varios países.

La perspectiva para la inseguridad alimentaria aguda mundial sugiere un mayor deterioro en 2022. En particular, la evolución de la crisis en Ucrania es probable que sea tal que la situación

FIGURA 1

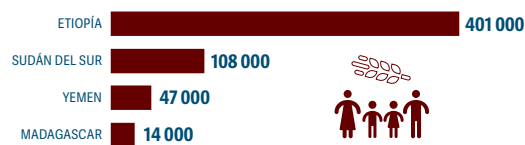
Clasificación Integrada de la Seguridad Alimentaria en Fases (CIF) y Cadre Harmonisé (CH)

Fase 1 Mínimo	Fase 2 Estrés	Fase 3 Crisis	Fase 4 Emergencia	Fase 5 Catástrofe/Hambruna
Los hogares son capaces de satisfacer las necesidades alimentarias y no alimentarias esenciales sin recurrir a estrategias atípicas e insostenibles para acceder a los alimentos y los ingresos.	Los hogares tienen un consumo de alimentos mínimamente adecuado, pero no pueden cubrir algunos gastos no alimentarios esenciales sin recurrir a estrategias de manejo del estrés.	Los hogares presentan carencias en el consumo de alimentos con una desnutrición aguda elevada o superior a la habitual, o un agotamiento acelerado de los medios de subsistencia, o recurren a estrategias de manejo de la crisis.	Los hogares tienen grandes carencias de consumo de alimentos que dan lugar a una desnutrición aguda muy elevada y a un exceso de mortalidad o se enfrentan a una pérdida extrema de medios de subsistencia, o recurren a estrategias de emergencia para la supervivencia.	Los hogares tienen grandes carencias de consumo de alimentos que dan lugar a una desnutrición aguda muy elevada y a un exceso de mortalidad o se enfrentan a una pérdida extrema de medios de subsistencia, o recurren a estrategias de emergencia para la supervivencia.

Acción para la reducción del riesgo de catástrofes y la protección de los medios de subsistencia

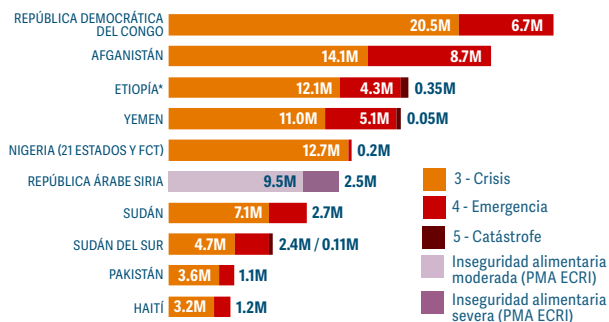
Se requiere una acción urgente

570 000 personas estaban en Catástrofe (Fase 5 de la CIF) en cuatro países en 2021, la cifra más alta en la historia del GRFC



Fuente: FSIN, con datos de la CIF

Diez países/territorios con el mayor número de personas en situación de Crisis o peor (Fase 3 o superior de la CIF/CH o equivalente), en 2021



* Estas estimaciones consolidadas combinan dos análisis de la CIF: el análisis de octubre de 2020 de las zonas dependientes de Belg y Meher (que abarca de enero a junio de 2021), y la actualización de mayo de 2021 de las zonas afectadas por el conflicto de Tigray, Afar y Amhara (que abarca de mayo a junio de 2021). El Gobierno de Etiopía no ha aprobado el análisis de mayo.

Fuente: FSIN, a partir de datos de la CIF, el CH y el PMA; GRFC 2022.

de la inseguridad alimentaria aguda se agrave aún más allá de los pronósticos para 2022 incluidos en este informe, dado que las repercusiones del conflicto en los precios mundiales de alimentos, energía y fertilizantes, así como en los suministros aún no se han tenido en cuenta en la mayoría de los análisis de proyección a nivel de país.

El GRFC se centra en las crisis alimentarias donde las capacidades de respuesta locales son insuficientes y requieren una movilización urgente de la comunidad internacional, así como en países/territorios en los que hay pruebas suficientes de que la magnitud y la severidad de la crisis alimentaria superan los recursos y las capacidades locales necesarias para responder con eficiencia.

El Informe ofrece estimaciones sobre las poblaciones de los países/territorios en los que se dispone de datos basados en la Clasificación Integrada de la Seguridad Alimentaria en Fases (CIF) y el Cadre Harmonisé (CH), o fuentes equivalentes. Las poblaciones en Crisis o peor (Fase 3 o superior de la CIF/CH) o equivalente, son las que necesitan una ayuda urgente tanto en materia de alimentos como de medios de subsistencia.

Una mirada más cerca a la situación en 2021

En 2021, casi 40 millones de personas se enfrentaban a condiciones de Emergencia o peor (Fase 4 o superior de la CIF/CH) en 36 países.¹ La mayor preocupación fue que más de medio millón de personas (570 000) enfrentaban una situación de Catástrofe (Fase 5 de la CIF/CH) – hambre y muerte – en cuatro países: Etiopía, Sudán del Sur, el sur de Madagascar y Yemen. El número de personas en estas terribles condiciones es cuatro

¹ Aunque se disponía de análisis de la CIF/CH en 41 países, en 5 de ellos no había población en situación de Emergencia o peor (Fase 4 o superior de la CIF/CH).

veces superior al observado en 2020 y siete veces mayor que en 2016. Durante el primer semestre de 2021, zonas localizadas de Sudán del Sur continuaron en situación de Hambruna Probable (Fase 5 de la CIF).

Otros 236 millones de personas se encontraban en situación Acentuada de inseguridad alimentaria aguda (Fase 2 de la CIF/CH) en 41 países/territorios en 2021 y necesitaban apoyo para sus medios de subsistencia y asistencia para la reducción del riesgo de catástrofes a fin de evitar que se agravara su situación de inseguridad alimentaria aguda.

En 2021, casi el 70 por ciento del total de personas en situación de Crisis o peor (Fase 3 o superior de la CIF/CH) o equivalente, se ubicaba en diez países/territorios con crisis alimentaria: la República Democrática del Congo, Afganistán, Etiopía, Yemen, el norte de Nigeria, la República Árabe Siria, Sudán, Sudán del Sur, Pakistán y Haití. En siete de ellos, el conflicto/la inseguridad era la principal causa de inseguridad alimentaria aguda.

Factores determinantes de la inseguridad alimentaria aguda en 2021

Si bien las crisis alimentarias descritas en el GRFC siguen siendo causadas por múltiples factores, los cuales integrados a menudo se refuerzan entre sí, el conflicto/la inseguridad sigue siendo la principal causa. En 2021, alrededor de 139 millones de personas se encontraban en situación de Crisis o peor (Fase 3 o superior de la CIF/CH) o equivalente, en 24 países/territorios donde el conflicto/la inseguridad se considera la causa principal.

Se trata de un notable aumento desde 2020, cuando 99 millones de personas de 23 países/territorios afectados por conflictos fueron clasificados en situación de Crisis o peor (Fase 3 o superior de la CIF/CH) o equivalente. Este fue el factor clave en tres de los cuatro países con poblaciones en situación de Catástrofe (Fase 5 de la CIF): Etiopía, Sudán del Sur y Yemen.

En 2021, los desastres económicos fueron las causas principales en 21 países, donde 30,2 millones de personas se encontraban en situación de Crisis o peor (Fase 3 o superior de la CIF/CH) o equivalente. En todo el mundo, el alza de los precios de los alimentos alcanzó nuevos niveles en 2021 debido a una combinación de factores, especialmente una recuperación económica desigual de la pandemia de COVID-19 e interrupciones generalizadas en las cadenas de suministro.

La tasa de inflación en los precios nacionales de los alimentos aumentó considerablemente en muchos países de bajos ingresos, sobre todo en los que tienen monedas débiles y dependen en gran medida de las importaciones para el suministro de los alimentos, y donde los cierres de fronteras, los conflictos o la inseguridad interrumpieron los flujos comerciales, así como donde las condiciones climáticas extremas redujeron de manera considerable la producción y la disponibilidad de alimentos. Estos factores macroeconómicos tuvieron un gran impacto en el poder adquisitivo de los hogares más pobres, muchos de los cuales seguían experimentando pérdidas de empleo y de ingresos debido a las restricciones relacionadas con la pandemia.

Los fenómenos meteorológicos extremos fueron los principales causantes de la inseguridad alimentaria aguda en ocho países africanos, con 23,5 millones de personas en situación de Crisis o peor (Fase 3 o superior de la CIF/CH) o equivalente, incluido el sur de Madagascar, donde casi 14 000 personas se encontraban en situación de Catástrofe (Fase 5 de la CIF) entre abril y

septiembre de 2021 debido a los efectos de la sequía.

El impacto de las catástrofes climáticas en la inseguridad alimentaria aguda se ha intensificado desde 2020, cuando se consideró como la principal causa para 15,7 millones de personas en 15 países. Las catástrofes climáticas en forma de sequías, déficit de lluvias, inundaciones y ciclones—han sido especialmente perjudiciales en las crisis clave de África oriental, central y meridional, y de Eurasia.

Desnutrición en los países en crisis alimentaria

La desnutrición se mantiene en niveles críticos en los países afectados por crisis alimentarias, debido a una compleja interacción de factores, como la baja calidad de los alimentos que resulta de la inseguridad alimentaria aguda y de las malas prácticas de alimentación a los niños, la alta prevalencia de las enfermedades de la niñez y el escaso acceso a saneamiento, agua potable y servicios de salud.

Si bien los datos son limitados, según los análisis realizados en 2021, casi 26 millones de niños menores de 5 años sufrían desnutrición aguda (emaciación) y necesitaban tratamiento urgente en 23 de las 35 principales crisis alimentarias. Dentro de esta cifra, más de 5 millones de niños corrían mayor riesgo de muerte debido a emaciación grave. En los diez países en crisis alimentaria con mayor número de personas dentro de la categoría en Crisis o peor (Fase 3 o superior de la CIF/CH) o equivalente, 17,5 millones de niños sufrían emaciación.

Desplazamientos en 2021

Las personas desarraigadas de sus hogares están entre las más vulnerables a la inseguridad alimentaria aguda y la desnutrición. En 2021, de los 51 millones de desplazados internos en todo el mundo, casi 49 millones vivían en 24 países/territorios en situación de crisis alimentaria. Los siete países/territorios con el mayor número de desplazados internos -la República Árabe Siria, Afganistán, la República Democrática del Congo, Yemen, Etiopía, Nigeria y Sudán- también estuvieron dentro de las siete mayores crisis alimentarias en 2021 por número de personas en Crisis o peor (Fase 3 o superior de la CIF/CH) o equivalente.

De los cerca de 21 millones de refugiados y 4 millones de solicitantes de asilo en todo el mundo en 2021, más de la mitad (alrededor de 12,8 millones de personas) fueron acogidos en 51 países/territorios en situación de crisis alimentaria, donde una combinación de conflicto/inseguridad, COVID-19, pobreza, inseguridad alimentaria y condiciones meteorológicas extremas agravaron su situación humanitaria (ACNUR, noviembre de 2021).

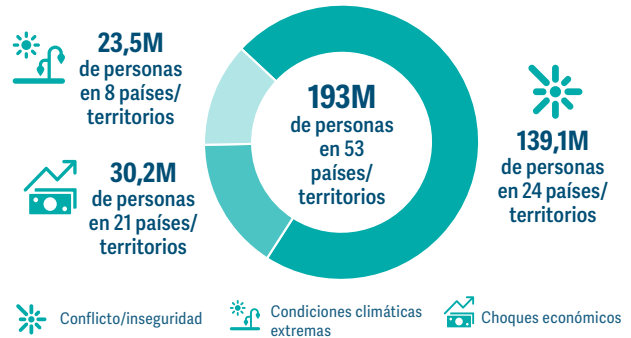
Un panorama sombrío para 2022

Se prevé que la situación empeore en 2022². En 41 de los 53 países/territorios incluidos en este Informe, así como en Cabo Verde, debido a que se estima entre 179 y 181 millones de personas estarán en situación de Crisis o peor (Fase 3 o superior de la CIF/CH) o equivalente en 2022. Al momento de la publicación no se disponía de ninguna proyección para 12 de los 53 países/territorios incluidos en las estimaciones de 2021.

En la mayoría de las principales crisis alimentarias del mundo, se prevé que la inseguridad alimentaria aguda persistirá en niveles similares a los de 2021 o que aumentará. Se proyectan deterioros importantes en el norte de Nigeria, Yemen, Burkina Faso y Níger debido a conflictos, así como en Kenia, Sudán del

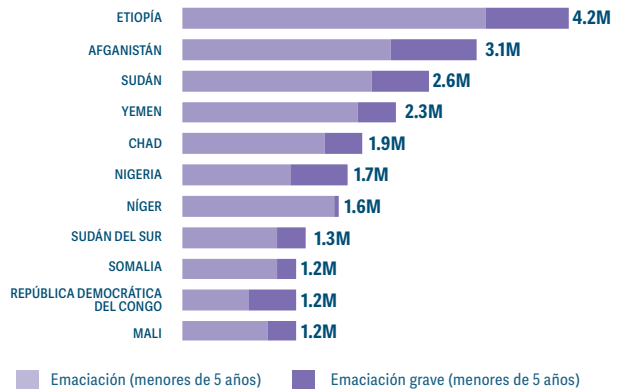
² FEWS NET proporcionó una estimación de rango para cuatro países (Etiopía, Nicaragua, Uganda y Zimbabwe) en 2022. Aunque en 2021 se contó con datos para Cabo Verde, en 2022 los datos de proyecciones quedaron disponibles.

Número de personas en situación de Crisis o peor (Fase 3 o superior de la CIF o equivalente) por factor determinante clave en 2021



Note: De nombreuses crises alimentaires sont le résultat de multiples facteurs déterminants. Cette infographie du GRFC est fondée sur le facteur prédominant dans chaque pays/territoire.
Source : FSIN, GRFC 2022.

Países/territorios con más de 1 millón de niños menores de 5 años que sufren emaciación en 2021



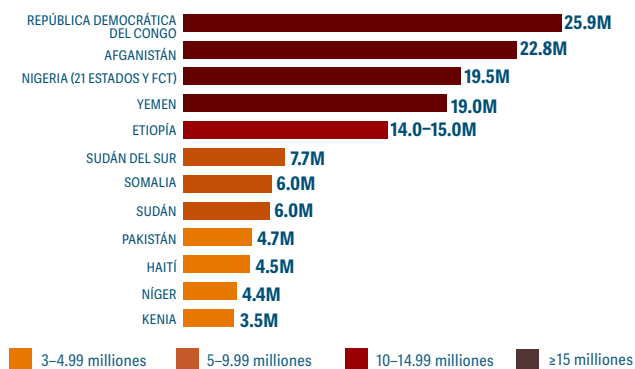
Los datos sobre emaciación infantil en 2021 se tomaron de CIF DA para Yemen (febrero de 2021); Chad (abril 2021); Nigeria (diciembre de 2021); Somalia (diciembre de 2021) y Malí (marzo de 2022); de HNO para Afganistán (enero de 2022), Sudán (diciembre de 2021), República Democrática del Congo (febrero 2022) y Sudán del Sur (febrero de 2022); y del Clúster Global de Nutrición para Etiopía (septiembre de 2021) y el Níger (mediados de 2021).

Fuente: Clúster Global de Nutrición; HNO 2022; CIF DA 2020-2022.

Sur y Somalia, en gran parte por el impacto de temporadas consecutivas de lluvias por debajo de la media. Aunque no se dispone de datos sobre la seguridad alimentaria para 2022 en Ucrania, es probable que se produzca un aumento de la inseguridad alimentaria aguda.

Durante 2022, es probable que unas 329 000 personas en tres países se encuentren en condición de Catástrofe (Fase 5 de la CIF). Se espera que, por quinto año consecutivo, Yemen tenga poblaciones en Catástrofe (Fase 5 de la CIF), estimándose, en el escenario más probable, que 161 000 personas estarán en esta fase durante la segunda mitad de 2022. En el peor escenario, menos probable, hay riesgo de Hambruna (Fase 5 de la CIF) en al menos dos distritos. Se prevé que otras 87 000 personas se enfrenten a una situación de Catástrofe (Fase 5 de la CIF) en Sudán del Sur debido a los efectos acumulados de conflicto/inseguridad, fenómenos meteorológicos extremos y problemas macroeconómicos. En Somalia, la sequía prolongada podría llevar a 81 000 personas a la condición de Catástrofe (Fase 5 de la CIF). Aunque no es el escenario más probable, podría surgir el riesgo de Hambruna (Fase 5 de la CIF) en algunas áreas de Somalia a mediados de 2022 si no llegan las lluvias de la temporada Gu de abril-junio, si el conflicto se intensifica, si la sequía aumenta los desplazamientos y si los precios de los

Países/territorios con más de 3 millones de personas previstas en Crisis o peor (Fase 3 o superior de la CIF/CH) o equivalente



Fuente: CIF/CH para todos los países/territorios, con la excepción de Etiopía.

alimentos siguen aumentando. Otro factor que influye en el riesgo de hambruna es que la ayuda humanitaria no se amplíe y no llegue a las poblaciones más vulnerables del país.

Nuestro reto colectivo

La alarmante incidencia de la inseguridad alimentaria aguda y la desnutrición pone de manifiesto la fragilidad de los sistemas alimentarios mundiales y locales, sometidos a una presión cada vez más fuerte debido a la mayor frecuencia y gravedad de los fenómenos meteorológicos extremos, los efectos económicos de la pandemia de COVID-19, el aumento de conflictos e inseguridad, y el incremento de los precios mundiales de los alimentos. La interconexión de los factores queda aún más al descubierto con la crisis que se está produciendo en Ucrania, que no sólo pone en peligro la seguridad alimentaria de quienes están directamente afectados por la guerra, sino que se combina para agudizar las dificultades que ya enfrentan millones de personas con inseguridad alimentaria aguda en todo el mundo.

Algunos países que enfrentan crisis alimentarias son especialmente vulnerables a los riesgos en los mercados de alimentos creados por la guerra en la zona del Mar Negro, sobre todo debido a su gran dependencia de las importaciones de alimentos, el combustible y los insumos agrícolas y/o por su vulnerabilidad a las crisis mundiales en los precios de los alimentos.

Aunque la comunidad internacional ha intensificado su respuesta ante los llamamientos para que se tomen medidas urgentes de mitigación de la hambruna, la financiación internacional para ayuda humanitaria y de desarrollo ante las crisis alimentarias es insuficiente para satisfacer las

necesidades crecientes. Más bien, los flujos financieros para ayuda alimentaria humanitaria han disminuido desde 2017, tal que el déficit actual es particularmente grave debido a la desaceleración económica inducida por la pandemia de COVID-19 y a que se priorizaron acciones de la salud pública ante la pandemia.

El camino a seguir

La comunidad internacional debe prepararse y actuar para mitigar las graves consecuencias de quienes ya están experimentando los niveles más altos de inseguridad alimentaria aguda, así como de quienes sufren estrés alimentario. La situación exige, más que nunca, una acción a escala para proteger las vidas y los medios de subsistencia, y para apoyar la producción y los sistemas alimentarios sostenibles donde más se necesita.

En contextos donde la disponibilidad de alimentos se ve limitada por la reducción de las importaciones, y el acceso a los alimentos se restringe por el aumento de los precios y la disminución de la ayuda alimentaria humanitaria, es fundamental prestar apoyo a los agricultores para que aumenten su productividad y mejoren su acceso a los mercados, y a las comunidades rurales para que diversifiquen sus medios de vida y mejoren su resiliencia ante las crisis.

La comunidad internacional debe movilizar las inversiones y la voluntad política necesarias para abordar colectivamente las causas y las consecuencias de la escalada en las crisis alimentarias desde una perspectiva humanitaria, de desarrollo y de paz. Bajo el impulso de los efectos directos e indirectos de la crisis de Ucrania es probable que la urgencia con la que se debe responder sea cada vez más apremiante en los próximos meses y años.

El GRFC es una poderosa guía para los responsables de la toma de decisiones en la comunidad internacional. Si bien este informe demuestra que la calidad general de los datos ha mejorado, es necesario seguir trabajando para aumentar la cobertura, la calidad y los tiempos de recolección y análisis de los datos. Es vital contar con la información y los datos sobre seguridad alimentaria y nutrición de alta calidad y a tiempo para garantizar un análisis de la situación que identifique no solo los resultados, sino también los principales causantes del hambre, a fin de proveer una respuesta específica e integrada.

Aunque todos los socios están de acuerdo con los datos y la información presentados en este informe, los análisis de FEWS NET sugieren que la población que necesitó ayuda alimentaria de emergencia en 2021 es inferior a las estimaciones de la CIF en lo referente a la República Democrática del Congo, Etiopía, Haití, Nigeria, Sudán y Yemen y por encima de las estimaciones del IPC de Zimbabue.

Contactos ✉ fsin-secretariat@wfp.org 🌐 www.fsinplatform.org/www.fightfoodcrises.net 🐦 @FSIN_News / @fightfoodcrises

Esta iniciativa la lleva a cabo la Red Mundial contra las Crisis Alimentarias. El trabajo de la FSIN es posible gracias al generoso apoyo de la Unión Europea y USAID.

